



FPE-CIGA

Rapport d'activités 2013



Message du Conseil d'administration	3
Conseil d'administration de la Fédération Patronale et Economique	4
Fédération Patronale et Economique et Caisse interprofessionnelle	5
Formation	6
Associations et organisations	8
Services	10
Assurances sociales	12
Statistiques FPE-CIGA 1993 – 2013	14
Comptes 2013	15



Sommaire

Message

du Conseil d'administration

Un pont vers le succès

Créer des liens, former un réseau, favoriser les échanges. Ou, en langage imagé, jeter des ponts. C'est ce que suggèrent les illustrations du rapport annuel 2013 de la FPE-CIGA, que vous tenez entre vos mains.

L'analogie avec notre canton apparaît évidente. Avec sa position géographique à cheval sur la frontière linguistique, pris entre deux pôles économiques importants – l'Arc Lémanique et Berne, voire Zürich – Fribourg est souvent assimilé à un « canton-pont ». Plutôt qu'un édifice lourd et immobile, sur lequel on ne fait que passer, sans réellement s'arrêter, on peut voir au travers de cette image les points forts de notre canton, ceux qui font notre succès.

Tout d'abord, le pont rapproche. Il favorise les échanges et dynamise l'accès à de nouvelles connaissances et compétences. Ainsi, Fribourg fait le lien entre ses voisins romands et alémaniques, nouant des liens avec des entreprises et des institutions dans tout le pays, ce dont bénéficie notre économie.

Deuxièmement, bâtir un tel ouvrage traduit la maîtrise d'un vaste savoir-faire. Avec le pont de la Poya, Fribourg a fait preuve d'ambition et a démontré qu'il était capable d'appliquer des techniques novatrices dans plusieurs corps de métier.

Troisièmement, la construction d'un pont traduit une vision à long terme en termes de développement, sur laquelle l'économie peut s'appuyer durablement. Voilà qui correspond parfaitement à la volonté de notre canton de concentrer ses efforts sur l'innovation, sans dénigrer toutefois son passé et ses traditions.

Finalement, le pont fédère les populations, qui se reconnaissent dans des symboles forts. La Gruyère est attachée à son viaduc et la ville de Fribourg aux ponts de sa Basse Ville, et le canton à celui de la Poya. Ce lien social est une force indéniable.

A l'image de ces ouvrages, la FPE-CIGA rapproche elle aussi les acteurs de l'économie. Parmi les manifestations organisées, le 9^e Comptoir Gruérien et le Salon Suisse des Goûts & Terroirs a permis de nombreux échanges entre des milliers de visiteurs et de professionnels de toutes les branches. En outre, les conférences mises sur pied par notre département Promotion et prestations ont intensifié les réflexions sur des enjeux majeurs de l'économie, comme la santé des entrepreneurs et la sécurité informatique. Quelque 70 participants et une dizaine d'intervenants se sont également rencontrés lors des 14 cours proposés en 2013 par la FPE-CIGA.

L'année écoulée nous conforte dans nos choix. Nous poursuivons ainsi nos démarches visant à répondre aux besoins de nos membres affiliés et de nos associations. Nous leur adressons nos plus vifs remerciements pour leur confiance renouvelée année après année ainsi qu'à l'ensemble du personnel de la FPE-CIGA pour son sens aigu du professionnalisme.

Paul-Henry Binz
Président

Christian Castella
Directeur



Conseil d'administration

de la Fédération Patronale et Économique



PRÉSIDENT

Paul-Henry Binz
Grisoni-Zaugg SA, Bulle
* 1982
** 1997



MEMBRE

Joseph Geinoz
Maurice Beaud & Fils SA,
Albeuve
*2003



MEMBRE

Pascal Emonet
Emonet SA, Tatroz
* 1988



MEMBRE

Jacques Pasquier
JPF Holding SA, Bulle
* 2009



MEMBRE

Christophe Maillard
Avocat, Bulle
* 1998



MEMBRE

Claude Ambrosini
Liebherr Machines Bulle SA, Bulle
* 2010



MEMBRE

Philippe Menoud
Fiduconsult SA, Bulle
* 1998



MEMBRE

Amer Jaber
UCB Farchim SA, Bulle
* 2012



MEMBRE

Danielle Archimi
LauraStar SA,
Châtel-Saint-Denis
* 2003

MEMBRE

À TITRE CONSULTATIF
Christian Castella
DIRECTEUR

* Année d'entrée au Conseil d'administration

** Année de prise de fonction

Fédération Patronale et Economique

Caisse interprofessionnelle

Direction

Christian Castella | directeur | * 1992



Assurances sociales

Christian Grandjean
gérant, remplaçant
du directeur | * 1982



Assurances sociales

Carole Gobet Papaux
gérante-adjointe
* 1998



Associations et organisations

Nadine Gobet
directrice-adjointe
* 1994



Promotions et prestations

Mathieu Fehlmann
sous-directeur
* 2009



Finances

Thierry Sottas
fondé de pouvoir
* 2001

Ressources humaines FPE-CIGA

Au 31 décembre 2013, la FPE-CIGA recensait 25 collaborateurs/trices ainsi que deux apprenties.

Collaborateurs/trices

Blanc Yves-Laurent * 2013
de Figueiredo Sophie * 2009
Gachet Alexandra * 1995
Helbling Noémie * 2006
Istrefi Igballe * 2012
Jungo Sandra * 2001
Mauron Christine * 2004
Oberson Catherine * 1982
Raemy François * 2005
Scyboz Marie-Anne * 2013
Crausaz-Morard Béatrice * 2012
Despontin Patricia * 2005
Gachoud Patricia * 2013
Hohl Anne Christine * 2002
Jordan Saner Sophie * 1990
Martin Lionel * 2004
Menoud Caroline * 2011
Raemy Magali * 2005
Rucht Emmanuelle * 2011
Zosso Déborah * 2013

Apprenties

Donzallaz Alison (1^{re} année)
Ramos Diogo Diana (2^e année)

Années de service

La FPE-CIGA félicite et remercie ces jubilaires 2013

30 ans : M^{me} Catherine Oberson, secrétaire patronale et M. Christian Grandjean, gérant

20 ans : M. Christian Castella, directeur

10 ans : M^{me} Christine Hohl, secrétaire administrative

Mutations parmi les collaborateurs

Arrivées :

Alison Donzallaz, apprentie de commerce
Patricia Gachoud, secrétaire administrative associations
Marie-Anne Scyboz, collaboratrice administrative
Déborah Zosso, comptabilité
Yves-Laurent Blanc, chargé de communication

Départs :

Gilles Liard, service de presse

* = Année d'entrée en fonction

Formation continue & développement professionnel

Favoriser les rencontres pour dynamiser l'économie

Au sein d'une entreprise ou d'une association, développement professionnel et compétitivité vont de pair. Raison pour laquelle la Fédération Patronale et Economique érige au rang de priorité l'accroissement des compétences et des connaissances. Pour ce faire, elle propose chaque année un catalogue d'une quinzaine de formations continues et de conférences.

En 2013, des thèmes traités par des experts reconnus ont concerné tour à tour des chefs d'entreprises, des cadres, des techniciens ainsi que des collaborateurs qui souhaitent acquérir des notions générales dans diverses branches touchant l'économie.

La formation continue permet également des échanges d'idées et de meilleures pratiques entre les participants. Cette interactivité intensifie les connexions entre les représentants de différents domaines et favorise le réseautage. Les cours, organisés dans un environnement sympathique et convivial, sont ouverts à tous, affiliés ou non à la FPE-CIGA, employeurs ou employés, actifs à l'intérieur comme à l'extérieur du canton de Fribourg.

Plus d'une septantaine de participants ainsi qu'une dizaine de formateurs ont contribué à faire vivre les 14 cours proposés en 2013. En parallèle, trois conférences ont rassemblé quelque 200 personnes autour de différentes thématiques, animées par une dizaine d'intervenants. Succès particulier pour la soirée consacrée à la santé des entrepreneurs, qui a réuni plus de 150 personnes à elle seule.

L'ensemble de ces démarches s'inscrit comme l'un des objectifs premiers de la FPE-CIGA, à savoir valoriser l'économie cantonale en favorisant les échanges entre celles et ceux qui la font vivre.

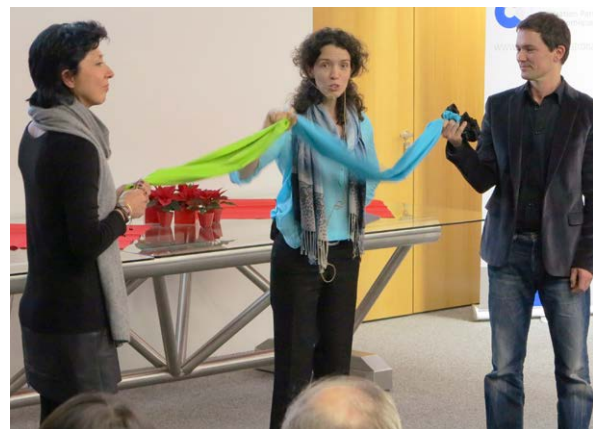
Liste des cours 2013

- Le leadership (4 modules)
- Le droit du travail
- Gérer efficacement son temps et ses priorités
- Devenir indépendant (5 modules)
- Développer la communication d'une PME
- Gestion des risques
- Le certificat de travail
- Téléphone succès
- Améliorer sa trésorerie par une gestion dynamique
- 44 méthodes d'acquisition et de fidélisation de la clientèle
- Gestion efficace du recrutement
- La base des assurances sociales
- Actualiser et améliorer sa correspondance commerciale
- Affiner votre recrutement grâce aux réseaux sociaux

Conférences 2013

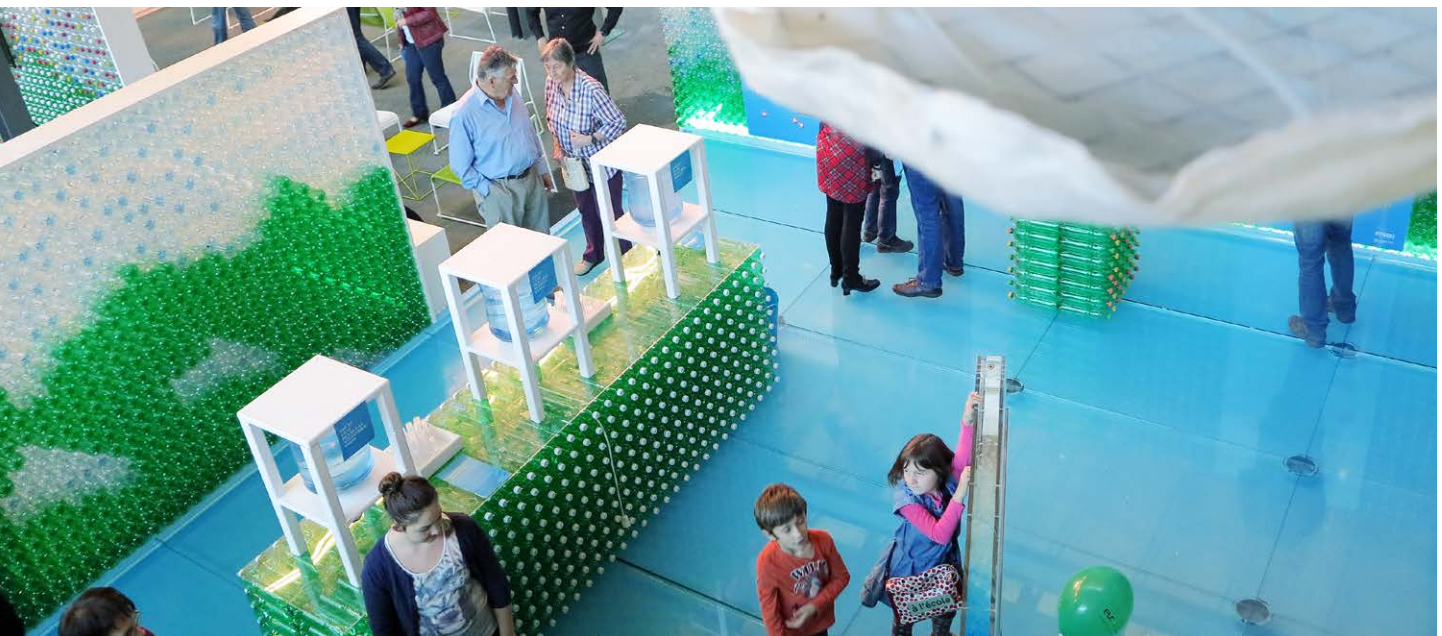
- Les défis des PME
- La sécurité informatique
- Et si on s'intéressait à la santé des entrepreneurs ?





Associations & organisations

Face aux défis de l'économie, l'union fait la force



Dans un environnement en perpétuelle mutation, les entreprises doivent faire face à de nombreux défis. Elles sont également soumises à de fortes pressions concurrentielles, notamment en Suisse, où le tissu économique est principalement constitué de PME. Pour coordonner leurs actions et défendre leurs intérêts, plusieurs d'entre elles se sont réunies en association professionnelle ou économique.

Les branches représentées sont ainsi à même d'effectuer un travail d'information, tant auprès de leurs membres que du grand public et des décideurs politiques. Une association permet aussi de réunir les ressources nécessaires pour assurer l'avenir d'une branche en termes de relève, par exemple en investissant dans des structures dédiées à la formation. En outre, les associations sont primordiales pour favoriser les échanges entre professionnels d'une branche, et ce à l'échelon régional, cantonal et national. De cette dynamique se dégagent les idées qui permettront aux employeurs de se démarquer de leurs concurrents et d'être réactifs par rapport à l'arrivée de nouvelles tendances.

Innovation, visibilité, communication et formation: les clés du succès

La FPE-CIGA gère une vingtaine d'associations professionnelles et économiques. Elle collabore à la mise sur pied d'événements, comme ce fut par exemple le cas en 2013 avec l'organisation du Salon Suisse des Goûts & Terroirs, à Bulle. Plus tôt dans l'année, La Poya d'Estavannens, dans laquelle l'Interprofession du Vacherin Fribourgeois était impliquée à titre de partenaire et de sponsor,

a permis à un large public provenant de Suisse et de l'étranger de découvrir ses produits.

Bon nombre d'entreprises et d'associations ont bénéficié de l'extraordinaire visibilité offerte par le 9^e Comptoir Gruérien, placé sous le thème de l'eau et qui a mis en lumière la richesse et le dynamisme de l'économie du district. L'événement, dont l'administration et les relations médias étaient assurées par la FPE-CIGA, a accueilli plus de 127 000 visiteurs du 25 octobre au 3 novembre. La prochaine édition se déroulera en 2017.

D'autres ont misé sur la communication, à l'instar les Maîtres Bouchers-Charcutiers du canton de Fribourg, qui ont inauguré la nouvelle formule de leur journal d'information, destinée tant à ses membres qu'aux consommateurs et aux partenaires. L'Association fribourgeoise d'économie forestière, quant à elle, a rappelé, par le biais des médias et du Club du bois du Grand Conseil fribourgeois, l'importance de favoriser le bois suisse. Le Groupement des Commerçants de Bulle – La Tour-de-Trême a mis en ligne son nouveau site Internet et a organisé deux débats publics sur des thèmes d'actualité pour sensibiliser la population.

Remontées mécaniques fribourgeoises SA, chargée du renouvellement des installations des stations des Préalpes, s'est portée sur l'innovation, avec la mise en route au début de l'hiver d'un télémixte, à La Berra. Ce type de structure, qui associe simultanément télésiège et télécabine sur une même ligne, est extrêmement rare en Europe et permet au canton de mieux servir les familles et les randonneurs, sa clientèle principale.

La formation et la relève occupent une place privilégiée dans les activités des associations, dont plusieurs ont organisé des sessions d'examens pour leurs apprentis, ainsi que des expositions de travaux d'apprentissage. Ce fut le cas pour les Boulangers du canton de Fribourg et l'Association Romande des Boulangers-Pâtisseries-Confiseurs (ARABP). Cette dernière a par ailleurs mis en route le nouveau règlement d'apprentissage de boulanger-pâtisseries-confiseur, incluant la formation des experts ainsi que l'information aux maîtres d'apprentissage. Les Métiers du bois ont profité de leur stand au Comptoir Gruérien pour promouvoir la branche auprès des jeunes grâce à des attractions interactives.

De l'administration à la communication

Une vingtaine d'associations et d'organisations cantonales et nationales, pour un total de quelque 3000 membres, sont administrées par les gestionnaires de la Fédération Patronale et Economique. Les tâches attribuées à la FPE-CIGA varient d'une association à l'autre. Elles totalisent toutefois une somme très importante de travail, matérialisées en 2013 par de nombreuses séances de comité, de commission et d'assemblée générale.

Plusieurs types de tâches peuvent être confiés à la FPE-CIGA, comme l'administration, la comptabilité, le secrétariat, la permanence téléphonique, les questions juridiques ou encore l'élaboration de documents officiels et de règlements, comme ce fut le cas lors de l'intégration des confiseurs au sein de l'ARABP, à la suite de la fusion des deux associations au niveau suisse. La FPE-CIGA a également contribué à la mise en place de l'Association Intercommunale Sports en Gruyère, à laquelle les 26 communes gruériennes se sont ralliées l'an passé.

Associations et organisations gérées par la FPE

- Association Fribourgeoise d'Economie Forestière (AFEF) y compris le Club du bois et de la forêt du Grand Conseil fribourgeois, ainsi que l'Office d'encaissement du fonds du bois Forêt pour le canton de Fribourg
- Société des Patrons Boulangers-Pâtisseries de la Gruyère
- Association des Artisans Boulangers-Pâtisseries-Confiseurs du Canton de Fribourg
- Association des Artisans Boulangers-Pâtisseries Glâne-Veveyse
- Association des Maîtres Bouchers-Charcutiers du Canton de Fribourg
- Association des Métiers du Bois Gruyère-Veveyse
- Association Régionale la Gruyère (ARG)

- Association Intercommunale Sports en Gruyère (AISG)
- Association Romande des Artisans Boulangers-Pâtisseries-Confiseurs (ARABPC) y compris Swiss Bakery Trophy
- Association Suisse des Goûts & Terroirs (ASGT)
- Chevaliers du Bon Pain
- Comptoir gruérien 2013
- Groupement des Commerçants Bulle - La Tour-de-Trême (GCBLT)
- Industries et Arts et Métiers du Sud fribourgeois (INDUSAM)
- Interprofession du Vacherin Fribourgeois (IPVF)
- Remontées mécaniques fribourgeoises SA
- Salon Suisse des Goûts et Terroirs (SSGT)
- Société coopérative du Comptoir gruérien
- Télégruyère SA
- Union Fribourgeoise des Artisans Fromagers (UFAF)



Au service des entreprises & des associations



Déléguer certaines tâches à un prestataire externe peut comporter plusieurs avantages pour une entreprise ou une association. Par exemple un gain de temps et d'argent, des contacts avec des spécialistes ou encore un apport de nouvelles compétences. Dans cette optique, la Fédération Patronale et Economique propose un éventail de cinq services, que toutes les entreprises ou associations, affiliées ou non à la FPE-CIGA, actives à l'intérieur comme à l'extérieur du canton, peuvent solliciter.

E-salaire

Ce service en ligne vise à simplifier la gestion des salaires. Disponible via internet 7 jours sur 7 et 24 heures sur 24, la plateforme se veut intuitive, et adaptée aux besoins et aux particularités de chaque entreprise ou association. Elle facilite également le calcul des charges sociales et permet l'exécution de rapports et de statistiques. En 2013, E-Salaire a permis à 41 entreprises de calculer leurs salaires générant quelque 2160 fiches de paie.

Ressources Humaines

La particularité du service Ressources Humaines réside dans le fait que le mandataire peut définir les parties du processus de recrutement pour lesquelles il souhaite un soutien de la FPE-CIGA. Il résulte de cette prestation « à la carte » une grande flexibilité,

des coûts adaptés et une réponse adaptée aux besoins. En 2013, 8 entreprises ont recouru à cette forme d'aide au recrutement, qui s'est concrétisée par l'engagement de 14 personnes.

Presse et communication

Annoncer le lancement d'un nouveau produit, une fusion, un anniversaire ou une action spéciale, présenter un système de fabrication ou de nouvelles structures... Le service de presse aide à choisir le canal de communication approprié aux publics-cibles et à élaborer un contenu permettant la bonne compréhension des messages-clés.

En 2013, le service a organisé trois conférences de presse et rédigé une dizaine de communiqués pour le compte de mandataires externes. A cela s'ajoutent une quinzaine d'articles et publiportages pour des revues d'entreprises ou d'associations, ainsi que quatre rapports d'activités. Il a également été sollicité pour la gestion de la page Facebook du Comptoir Gruérien 2013 et du site Internet d'une association, ainsi que pour la préparation de discours et de présentations pour divers orateurs.

Parmi les nouveautés 2013 se trouvent le lancement de la nouvelle gamme de brochures de présentation de la FPE-CIGA, ainsi que la mise en ligne de ses pages Facebook et LinkedIn. Le service de presse a également édité trois numéros d'« Inter-

face », le journal destiné aux membres et aux partenaires de la Fédération Patronale et Economique, tiré à 2700 exemplaires. A cela s'ajoutent la gestion du contenu du site internet www.federation-patronale.ch, ainsi que la rédaction du rapport annuel et de divers argumentaires en vue de votations populaires.

Service juridique

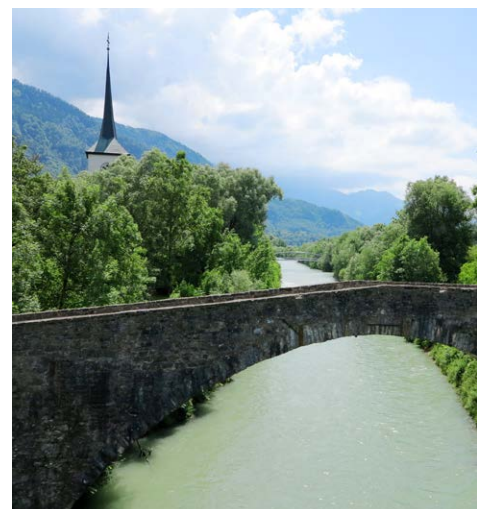
Le service juridique fournit des renseignements par téléphone sur toute question sur le droit du travail. Il s'investit également dans la rédaction de contrats individuels de travail, de CCT, de règlements internes d'entreprises et de statuts d'associations.

Recouvrement de créances

Créé en 2011, le service de recouvrement de créances propose, en collaboration avec Helveticum Inkasso SA, un appui dans la gestion de votre contentieux. Il aide à trouver une solution via des méthodes légales, respectueuses et supportables par les débiteurs mis en demeure. 67 dossiers ont été élucidés à satisfaction des parties en 2013.



Photo: La Gruyère Tourisme



ASSURANCES SOCIALES 2013



L'art. 111 de la Constitution fédérale définit notre système de sécurité sociale et en détaille le principe des trois piliers.

Rappelons brièvement les buts de ceux-ci :

- **le premier pilier** doit couvrir les besoins vitaux de manière appropriée ; celui-ci repose sur une base de solidarité totale. Il comprend l'AVS, l'AI et l'APG.
- **le deuxième pilier** doit permettre de maintenir le niveau de vie antérieur ; il est basé généralement sur le système de capitalisation.
- **le troisième pilier** encourage la prévoyance individuelle, notamment en offrant des mesures fiscales avantageuses et en facilitant l'accès à la propriété du logement.

Etats financiers :

Du premier pilier

En 2013, l'AVS a vu ses recettes d'assurance croître de 2,4% pour atteindre 40 milliards auxquelles il convient d'ajouter 900 millions de produits des placements. Les dépenses s'étant montées à quelque 40 milliards également, il en découle un résultat positif de 900 millions. La fortune du fonds AVS atteint 43 milliards au 31.12.2013.

De son côté, l'AI, avec des produits de 9,9 milliards pour des charges de 9,3 milliards, enregistre un excédent d'environ 600 millions. Ce résultat lui permet de réduire sa dette d'autant et de la ramener à 13,8 milliards au 31.12.2013. A relever que sans le financement additionnel accepté par le peuple en 2009, l'AI aurait dû faire face à une nouvelle perte de 700 millions.

Enfin, l'APG, grâce à l'adaptation de 0,2% du taux de cotisations au 1.1.2011, présente à nouveau un résultat bénéficiaire de 141 millions ; après imputation de cet excédent, son capital s'élève à 800 millions.

De l'assurance-chômage AC

Le compte annuel de l'AC a bouclé sur un excédent de recettes de 600 millions avec des produits de 7,05 milliards pour des charges de 6,45 milliards. Ainsi, grâce à ce résultat, elle a pu rembourser des prêts pour un total de 0,8 milliard à la trésorerie de la Confédération ramenant la dette sur prêt à 4,2 milliards à fin 2013.

Allocations familiales fribourgeoises

Dicté par la modification de la loi fédérale, l'assujettissement des indépendants est entré en vigueur au 1.1.2013. Malgré la limitation de la perception des contributions à hauteur d'un revenu de Fr. 126 000.– par an et assuré, la comparaison « contributions/prestations » s'avère positive, et ceci de façon substantielle. En effet, le volume des allocations familiales supplémentaires à octroyer reste limité car, dans nombre de cas, l'autre parent était déjà bénéficiaire de ces prestations de par son statut de salarié dans une entreprise tierce.

Caisse Inter-Entreprises de Prévoyance Professionnelle (CIEPP) de la FER

Malgré une pression commerciale très intense et de plus en plus marquée sur les « bons risques », notre Caisse Inter-Entreprises de Prévoyance Professionnelle a poursuivi sa croissance avec des cotisations ordinaires en progression de quelque 10 millions de francs.

Soutenue par une évolution favorable des marchés financiers, notre Institution a atteint à fin 2013 ses objectifs prioritaires, à savoir :

- l'abaissement du taux technique à 3,5 %
- la reconstitution de la réserve pour fluctuation de valeurs largement au-dessus du niveau plancher.

Avec un total du bilan de plus de 4,5 milliards, la CIEPP présente pour l'exercice 2013 une performance de 8,5 % (9,7 % en 2012) et se situe ainsi parmi les meilleurs acteurs de la prévoyance professionnelle. De ce fait, le degré de couverture au 31 décembre 2013 progresse de plus de 5 points pour atteindre 112,6 %.

La devise FPE-CIGA

Régler et gérer sous le même toit vos obligations et prescriptions en matière :

- d'assurance vieillesse, invalidité et survivants ainsi que de perception des cotisations à l'assurance-chômage
 - d'allocations familiales
 - de prévoyance professionnelle LPP par le biais de la Caisse Inter-Entreprises de Prévoyance Professionnelle (CIEPP), Caisse regroupant à ce jour quelque 8500 PME et indépendants représentant 36 000 salariés de toute la Romandie
 - d'assurance maladie et accidents (assurance de base – complémentaire et perte de gain) dans le cadre de contrats collectifs cadres sous l'égide de PHILOS, membre du Groupe Mutuel Association d'assureurs
 - d'assurance-accidents LAA (assurance obligatoire et complémentaire) également en partenariat avec le Groupe Mutuel Association d'assureurs
- et tout ceci par un système de DÉCOMPTE UNIQUE (une seule facture périodique et une seule liste de salaires en fin d'année).

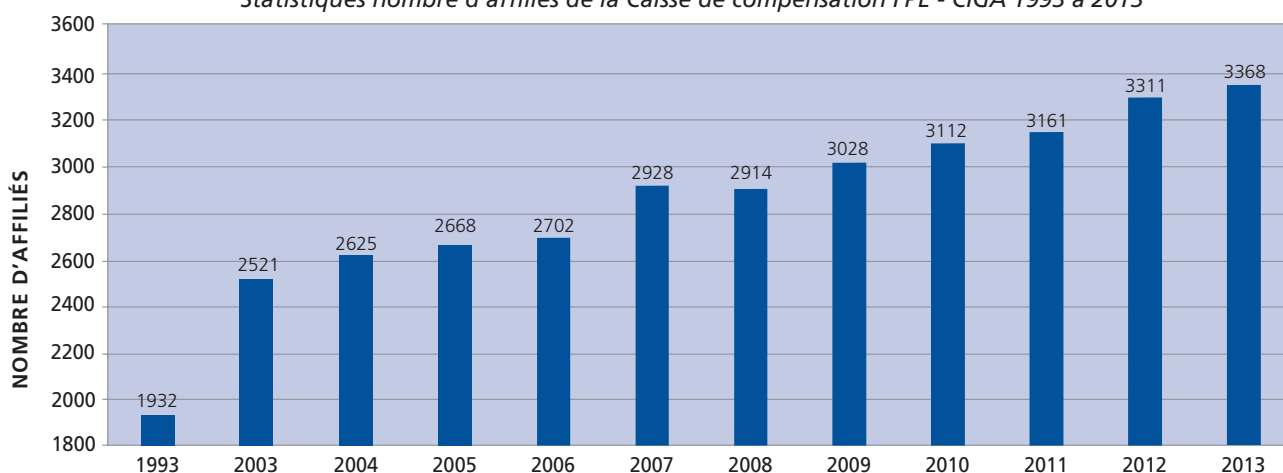


Statistiques

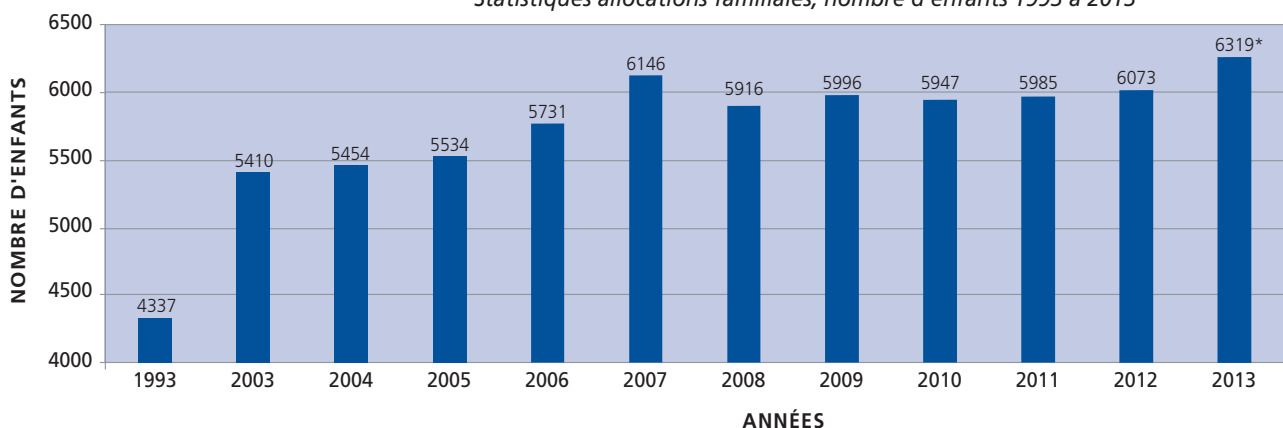
FPE-CIGA de 1993 à 2013

	AVS	AF	LPP (CIEPP)	Maladie (CMFP)	LAA
	Masse salariale	Masse salariale	Cotisations	Cotisations	Cotisations
	Fr.	Fr.	Fr.	Fr.	Fr.
1993	357'200'000.–	353'900'000.–	1'642'000.–	1'909'000.–	60'620.–
2003	546'800'000.–	548'800'000.–	6'640'000.–	1'095'000.–	154'300.–
2004	569'900'000.–	565'300'000.–	8'510'000.–	1'107'130.–	178'030.–
2005	592'900'000.–	592'500'000.–	11'030'000.–	1'280'350.–	285'690.–
2006	624'600'000.–	634'400'000.–	13'170'000.–	1'400'800.–	315'400.–
2007	683'000'000.–	673'500'000.–	14'720'000.–	1'455'000.–	371'700.–
2008	685'000'000.–	689'100'000.–	16'670'000.–	1'450'000.–	409'100.–
2009	710'300'000.–	711'700'000.–	17'800'000.–	1'400'000.–	427'500.–
2010	726'600'000.–	726'250'000.–	18'740'000.–	1'425'000.–	486'000.–
2011	762'700'000.–	769'200'000.–	20'600'000.–	1'497'000.–	510'000.–
2012	834'300'000.–	834'400'000.–	21'750'000.–	1'700'000.–	495'000.–
2013	871'400'000.–	901'800'000.–	23'290'000.–	1'780'000.–	530'000.–
Ecart s/2012	+ 4,4 %	+ 8,1 %*	+ 7,1 %	+ 4,7 %	- 7,1 %

Statistiques nombre d'affiliés de la Caisse de compensation FPE - CIGA 1993 à 2013



Statistiques allocations familiales, nombre d'enfants 1993 à 2013



* inclut le nouvel assujettissement des indépendants

Comptes 2013

Association

Association et secrétariats patronaux Pertes et profits 2013

Dépenses	2013	2012	Recettes	2013	2012
Secrétariats patronaux					
Frais de fonctionnement	825'468.95	801'921.90	Indemnités administratives des associations + institutions	801'578.80	895'911.25
Charges immobilières	258'874.70	295'127.70	Services entreprises / formation / RH	120'515.00	119'485.85
Amortissement mobilier-machines	15'435.00	2'640.00	Cotisations membres	216'085.00	211'845.00
Amortissement immobilier	165'000.00	170'000.00	Recettes immobilières	364'756.00	364'756.00
Association					
Imprimés-frais bureau	2'019.60	1'940.75	Autres recettes	88.40	231.80
Frais assemblée-délégation	4'571.50	5'303.00	Pertes s/débiteurs	-18'245.95	-44'176.45
Cotisations	3'000.00	3'000.00	TVA due	-52'574.60	-63'508.15
Frais banques	232.40	199.75	Intérêts actifs	1'213.31	1'456.15
Taxes-ports-téléphones	24'636.65	24'416.10			
Impôts	27'833.05	35'316.35			
Dépenses diverses	80.00	1'500.00			
	1'327'151.85	1'341'365.55			
Excédent de recettes	106'264.11	144'635.90			
TOTAL	1'433'415.96	1'486'001.45	TOTAL	1'433'415.96	1'486'001.45

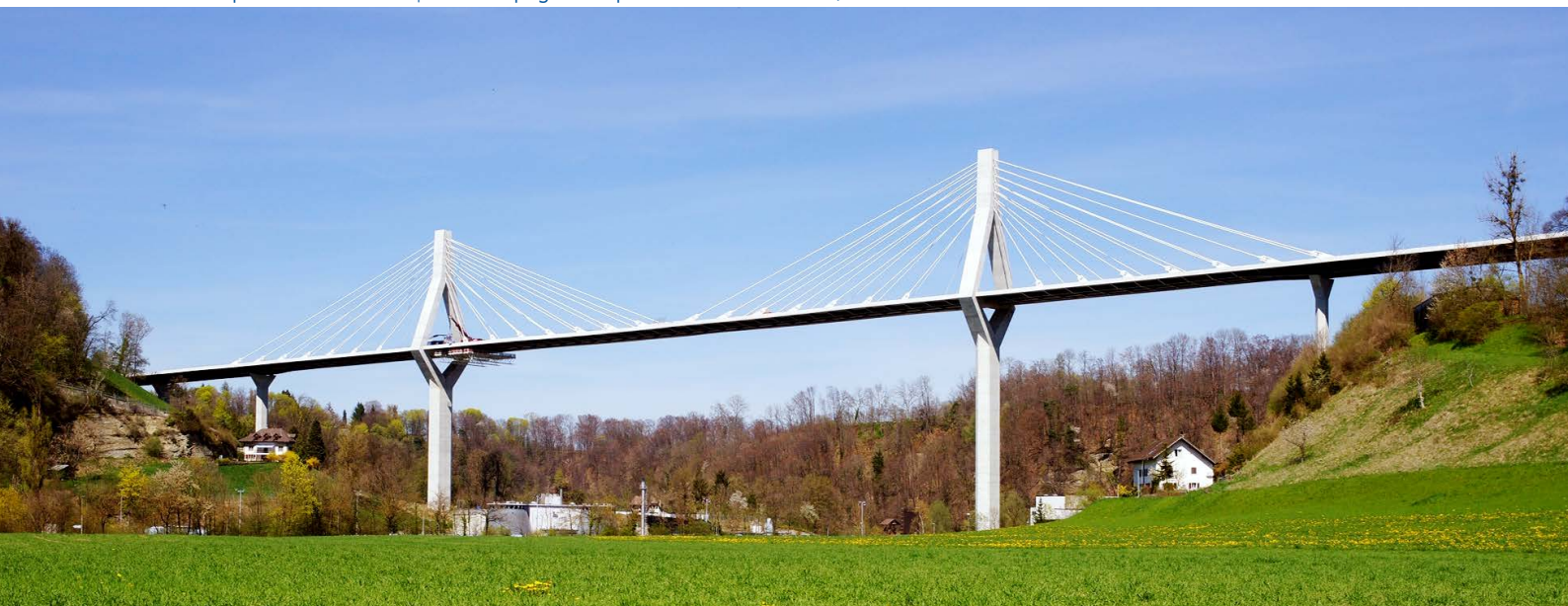
Bilan au 31 décembre 2013

Actifs	2013	2012	Passifs	2013	2012
Caisse	843.95	2'008.60	Créanciers	17'330.70	8'718.50
CCP	343'569.56	454'233.11	Prêts s/immeuble	5'495'000.00	5'665'000.00
Banques	433'015.76	165'616.75	Passifs transitoires	126'063.65	122'914.85
Titres & Papiers valeurs	15'001.00	15'001.00	Provisions générales	45'300.00	54'300.00
Débiteurs	361'195.80	492'535.45	Provision « réfection immeuble »	40'000.00	35'000.00
Provision « pertes s/débiteurs »	-18'000.00	-94'000.00			
Imprimés	1'000.00	1'250.00	Capital-fortune	772'741.77	666'477.66
Mobilier	1.00	1.00			
Mazoût	5'400.00	7'400.00			
Immeuble	5'330'000.00	5'495'000.00			
Actifs transitoires	24'409.05	13'365.10			
TOTAL	6'496'436.12	6'552'411.01	TOTAL	6'496'436.12	6'552'411.01

Mouvement de la fortune nette

	2013	2012
Fortune nette au 1 ^{er} janvier	666'477.66	521'841.76
Fortune nette au 31 décembre	772'741.77	666'477.66
AUGMENTATION - conforme au résultat de l'exercice	106'264.11	144'635.90

Textes et photos : FPE-CIGA | Mise en page et impression : Glasson Print, Bulle



FPE-CIGA

Fédération Patronale et Economique (FPE) | Rue de la Condémine 56 | Case postale 2175 | 1630 Bulle 2
Tél. +41 26 919 87 50 | Fax +41 26 919 87 49 | www.federation-patronale.ch | office@federation-patronale.ch